

26 JANVIER 2024

Maison de Quartier  
La Maison Bleue

# RAPPORT ACTIVITÉS 2022-2023



Maison  
Bleue

Assemblée Générale 2024



# SOMMAIRE

<b>RAPPORT MORAL</b> .....	<b>1</b>
<b>RAPPORT FINANCIER</b> .....	<b>3</b>
<b>VIE ASSOCIATIVE</b> .....	<b>9</b>
<b>Adhérents</b> .....	<b>10</b>
<b>Ateliers</b> .....	<b>12</b>
<b>Equipe</b> .....	<b>16</b>
<b>Partenaires</b> .....	<b>17</b>
<b>Projet Européen</b> .....	<b>18</b>
<b>Espace de Vie Sociale</b> .....	<b>19</b>
<b>ENFANCE - JEUNESSE - FAMILLE</b> ...	<b>21</b>
<b>Accueil 6/11 ans</b> .....	<b>22</b>
<b>Espace Jeunes</b> .....	<b>24</b>
<b>Séjour à la Montagne</b> .....	<b>26</b>
<b>Noël Solidaire</b> .....	<b>26</b>
<b>Accompagnement à la Scolarité</b> .....	<b>27</b>
<b>Accueil Crèches Melba et Gros-Malhon</b> .....	<b>28</b>
<b>Accueil Assistante Maternelle</b> .....	<b>29</b>
<b>CULTURE</b> .....	<b>31</b>
<b>Expositions</b> .....	<b>32</b>
<b>Spectacle Vivant</b> .....	<b>33</b>
<b>Escapades Culturelles</b> .....	<b>36</b>
<b>Point Lecture</b> .....	<b>37</b>
<b>RAPPORT D'ORIENTATION</b> ....	<b>39</b>

## ANNEXES :

<b>VIE ASSOCIATIVE</b> .....	<b>42</b>
Adhérents.....	42
Usagers Ateliers.....	43
Usagers musique et associations hébergées.....	44
<b>VIE SOCIALE</b> .....	<b>45</b>
Fiches Actions EVS.....	45
<b>CULTURE</b> .....	<b>48</b>
Escapades culturelles et artistiques .....	48
Point Lecture, médiation du livre .....	49
Bénévolat .....	50





# RAPPORT MORAL

Une saison de nouveau bien fréquentée !

La Maison de Quartier la Maison Bleue a accueilli plus de 1 026 adhérents. Cela témoigne non seulement de la diversité des activités proposées par notre association, mais aussi de la volonté d'ouverture de notre équipement à tous les habitants.

Quatre faits marquants ressortent de cette saison.

## **LA MAISON BLEUE RENFORCE L'ACCUEIL DE SES ADHÉRENTS ET DES HABITANTS DU QUARTIER SAINT MARTIN.**

La Caisse d'Allocations Familiales d'Ille-et-Vilaine nous a accordé l'agrément d'Espace de Vie Sociale. Cela contribue à la reconnaissance du travail effectué par nos salariés et bénévoles depuis plusieurs années en faveur des habitants. Cet agrément permet à la Maison Bleue de poursuivre et développer ses actions envers les habitants les plus éloignés, tels que les personnes isolées ou fragilisées. L'accueil de tous les habitants est également renforcé, par la valorisation des espaces d'accueil et de rencontres, l'organisation de moments conviviaux et le renforcement des liens sociaux.

## **LA MAISON BLEUE POURSUIT ET DÉVELOPPE SES ACTIONS EN FAVEUR DES JEUNES DU QUARTIER.**

La Maison Bleue a maintenu un poste d'animateur jeunesse à temps plein, favorisant ainsi les liens entre les jeunes et notre équipement de quartier. Le partenariat développé avec la Maison de Quartier de La Touche renforce la pertinence et la qualité des actions éducatives menées pour la jeunesse. La fréquentation des activités proposées et des séjours démontre un réel besoin de prise en charge spécifique des jeunes à l'échelle de notre territoire.

## **LA MAISON BLEUE CONTINUE DE DIVERSIFIER SES ACTIONS CULTURELLES.**

Le Grand Soufflet et le festival La Nuit du Blues témoignent, par leur fréquentation, de l'ancrage solide de notre association dans le spectacle vivant et, plus généralement, en tant qu'acteur culturel local. De nombreuses actions de médiation et d'éducation artistique ont également été déployées tout au long de la saison.

## **AVEC NOTRE PARTENAIRE L'ASSOCIATION INTERCULTURA, LA MAISON BLEUE A REMPORTÉ UN APPEL À PROJETS EUROPÉEN DANS LE CADRE D'ERASMUS +.**

Ce projet, intitulé "Maisons Européennes de la Lecture", invite les adhérents mais aussi les Rennais à trouver des innovations dans les pratiques de lecture publique.

La saison a encore été une année riche en belles expériences pour les adhérents de la Maison Bleue et les habitants du quartier Saint Martin.

Un grand merci à tous les acteurs de cette saison passée : notre équipe salariée, les membres de notre Conseil d'Administration, nos bénévoles et nos partenaires.

Estelle Zimmermann, Présidente



# RAPPORT FINANCIER

## RESULTAT 2022 / 2023

### MAISON BLEUE

RESULTAT 2022 / 2023 (provisoire v1) CLOS AU 31/08/2023	TOTAL MAISON BLEUE	Structure	Médiation Culture Anim Quartier	Enfance Parentalité Jeunesse	Ateliers
1 Ventes cafétéria, recettes concerts, Mtes, braderie	2 668 €		2 668 €		
2 Adhésions	14 363 €	14 363 €			
3 Dons	600 €	600 €			
4 inscriptions aux ateliers et activités	190 105 €		7 443 €	30 814 €	151 848 €
5 Séjour ski février 2023 (produits - charges)	-284 €			-284 €	
6 Aide CAF EVS - Espace Vie Sociale	22 497 €	7 500 €	7 500 €	7 497 €	
7 Subvention de fonctionnement Ville de Rennes *	179 074 €	117 000 €	35 574 €	26 500 €	
8 Subvention DQNO + divers VDR	9 622 €		3 672 €	5 950 €	
9 Aide FONJEP secteur jeunesse (à partir de 2024)	0 €				
10 Aides CLAS et ALSH	18 764 €			18 764 €	
11 Autres : location salles, ventes	15 311 €	15 311 €			
12 Aides Uniformation ou Transition Pro	11 551 €			1 315 €	10 236 €
12 Aides à l'embauche, alternance, contrats aidés	21 615 €	3 125 €	3 125 €	15 365 €	
13 Produits financiers	1 103 €	1 103 €			
<b>14 TOTAL PRODUITS</b>	<b>486 989 €</b>	<b>159 002 €</b>	<b>59 982 €</b>	<b>105 921 €</b>	<b>162 084 €</b>
15 Achats marchandises	591 €		591 €		
16 Prestations intervenants ateliers	15 703 €				15 703 €
17 Fluides	4 388 €	4 388 €			
18 Fournitures petits équipements	7 805 €	7 805 €			
19 Fournitures médiation culturelle, jeunesse et ateliers	11 843 €		1 766 €	8 613 €	1 464 €
20 Achats prestations Culture et Enfance	23 242 €		10 258 €	12 984 €	
21 Locations maintenance Assurances	8 660 €	8 660 €			
22 Prestation GEDES compta paie + solide Talenz	19 939 €	6 979 €	1 994 €	3 988 €	6 979 €
23 Honoraires CAC	2 290 €	802 €	220 €	458 €	802 €
24 Frais d'annonces, insertion, plaquette, cadeaux	4 160 €	4 160 €			
25 Déplacements, réceptions, formations	10 453 €	3 971 €	3 482 €	1 500 €	1 500 €
26 Affranchissement, téléphone, internet	3 639 €	3 639 €			
27 Services bancaires	1 195 €	1 195 €			
28 Impôts, formations, taxes, cotisations prof	14 390 €	5 037 €	2 878 €	2 878 €	3 598 €
29 Salaires bruts	306 501 €	95 015 €	27 585 €	73 560 €	110 340 €
30 Charges sociales	73 145 €	26 332 €	9 509 €	13 898 €	23 406 €
31 Reprise de provisions départ retraite	-11 998 €	-3 719 €	-1 080 €	-2 880 €	-4 319 €
32 Dotations amortissements et provisions	4 828 €	4 828 €			
<b>33 TOTAL CHARGES</b>	<b>500 774 €</b>	<b>169 091 €</b>	<b>57 212 €</b>	<b>114 999 €</b>	<b>159 472 €</b>
<b>34 RESULTAT</b>	<b>-13 785 €</b>	<b>-10 089 €</b>	<b>2 770 €</b>	<b>-9 078 €</b>	<b>2 612 €</b>
<b>BENEVOLAT RAPPEL 2021 / 2022</b>	<b>TOTAL</b>	<b>CA et Bureau</b>	<b>Exp Lecture et Concert</b>	<b>Acptp scolarité</b>	<b>Epeler</b>
nombre de bénévoles	99	15	53	24	7
nombre d'heures	3 050 heures	750 heures	1 074 heures	920 heures	306 heures
valorisation en €	55 266 €	13 590 €	19 460 €	16 671 €	5 545 €

\* La subvention réelle est de 195 434 € sur l'exercice mais il y a une déduction de 16 360 €, mois de septembre 2022, compté à tort sur l'exercice précédent.

# ANALYSE DU RÉSULTAT

Le Bilan et le Compte de résultat de la Maison Bleue ont été établis par le GEDES 35, qui a remplacé le Cabinet TALENZ à partir de septembre 2022.

Vous trouverez ci-joint le tableau de synthèse du résultat avec le détail analytique selon les 4 axes mis en place depuis 2018 pour affiner notre suivi de gestion :

- Structure
- Culture – Animation Quartier
- Enfance – Parentalité – Jeunesse
- Ateliers

1. Résultat: un déficit de 13 785 € proche de la prévision :

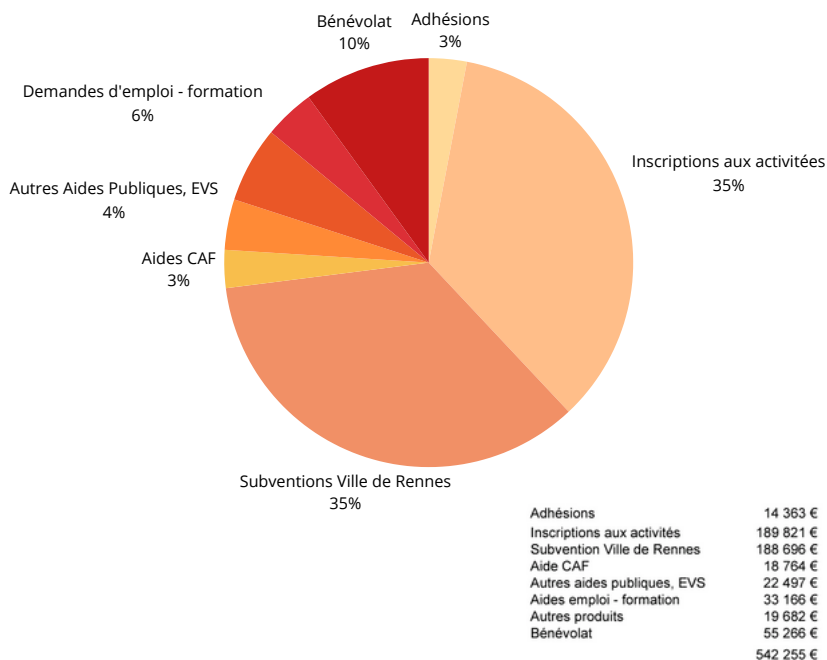
Lors de l'Assemblée Générale du 27 janvier 2023, nous avons annoncé que l'exercice serait probablement déficitaire d'environ 10 800 €, en raison de l'inflation des coûts et de la hausse des indices salariaux.

Le déficit 2023 est de 13 785 €, mais il faut nuancer le résultat de l'exercice en notant que des transferts de charges par rapport à l'exercice précédent ont été comptabilisés en 2023 et ont pénalisé le résultat pour un montant global de 7 369 €. En clair, le résultat d'exploitation ne serait donc déficitaire en réalité que de 6 416 €.

On peut noter les faits marquants de l'exercice:

- **la progression de 14 % des inscriptions aux activités**, aussi bien les ateliers que les activités enfance jeunesse, grâce à une plus forte fréquentation de la part des adhérents et aussi à la revalorisation des tarifs d'inscription aux ateliers appliqués en septembre 2022.
- **des ressources nouvelles** obtenues auprès de partenaires institutionnels : subvention CAF au titre de l'espace vie sociale, et préparation des dossiers FONJEP et Maisons Européennes de la Lecture Erasmus + qui vont se concrétiser en 2024.
- **une implication plus forte du bénévolat** dans les activités existantes (point lecture, concerts et animations, accompagnement à la scolarité, bureau et CA) et nouvelles (Epeler).  
et en contrepartie,
- **l'augmentation de la masse salariale** de 11,8 % liée de façon mécanique au développement général des activités mis aussi à la hausse des indices de salaire en 2023.





## 2. Diminution du Fonds Associatif mais trésorerie satisfaisante :

Au 31 août 2023, le Fonds Associatif de la Maison Bleue est de 68 000 €, en diminution de 13 164 € par rapport à l'année dernière, en raison du déficit de l'exercice.

Paradoxalement, la situation de trésorerie de l'Association a progressé par rapport à l'année dernière. Au 31 août 2023, le solde disponible sur le compte bancaire et les livrets était de 178 300 €. Cela traduit le fait que les pré-inscriptions aux ateliers dès le début de l'été sont plus importantes que par le passé.

Rappelons aussi que la subvention de la Ville de Rennes de septembre 2023, pour un montant de 16 360 €, versée fin août, a été comptabilisée en produits constatés d'avance ce qui n'avait pas été le cas l'année dernière.

A l'issue de l'exercice on peut donc dire que la Maison Bleue a maintenu de façon correcte sa situation financière, grâce à l'obtention de nouvelles ressources et à une revalorisation des tarifs d'inscription qui ont à peu près compensé la hausse des coûts et de la masse salariale.

Nicolas Rouillard, Trésorier

# BUDGET PREVISIONNEL 23/24

## PREVISIONNEL 2023 / 2024

### MAISON BLEUE

PREVISIONNEL DE RESULTAT CLOS AU 31/08/2024	TOTAL MAISON BLEUE	Structure	Médiation Culture Anim Quartier	Enfance Parentalité Jeunesse	Ateliers
1 Ventes cafétéria, recettes fêtes, braderie	3 000 €		3 000 €		
2 Adhésions	16 000 €	16 000 €			
3 Dons	600 €	600 €			
4 Inscriptions aux ateliers et activités	203 000 €		8 000 €	30 000 €	165 000 €
5 Aide CAF EVS - Espace Vie Sociale	24 000 €	8 000 €	8 000 €	8 000 €	
6 Subvention de fonctionnement Ville de Rennes	194 000 €	126 100 €	38 800 €	29 100 €	
7 Subvention Ville de Rennes complément jeunesse	10 000 €			10 000 €	
8 Subvention DQNO + divers VDR	8 000 €		4 000 €	4 000 €	
9 Aide FONJEP secteur jeunesse	7 300 €			7 300 €	
10 Fonds MEL Erasmus / projet Intercultura	30 000 €		30 000 €		
11 Aides CLAS et ALSH	22 000 €			22 000 €	
12 Autres : location salles, ventes ...	12 000 €	12 000 €			
13 Aides Uniformation ou Transition Pro	6 500 €	1 500 €	500 €	1 500 €	3 000 €
14 Aides à l'embauche, alternance, contrats aidés	18 000 €	5 000 €	3 000 €	10 000 €	
15 Produits financiers	1 200 €	1 200 €			
<b>16 TOTAL PRODUITS</b>	<b>555 600 €</b>	<b>170 400 €</b>	<b>95 300 €</b>	<b>121 900 €</b>	<b>168 000 €</b>
17 Achats marchandises	1 200 €		1 200 €		
18 Prestations intervenants ateliers	17 000 €				17 000 €
19 Fluides	0 €				
20 Fournitures petits équipements	12 000 €	12 000 €			
21 Fournitures médiation culturelle, jeunesse et ateliers	12 000 €		3 000 €	6 000 €	3 000 €
22 Achats prestations Culture et Enfance	22 000 €		10 000 €	12 000 €	
23 Frais MEL Erasmus / Intercultura : voyages, hébergement	27 000 €		27 000 €		
24 Locations maintenance Assurances	9 000 €	9 000 €			
25 Prestation GEDES compta + paie	15 500 €	7 000 €	1 500 €	3 000 €	4 000 €
26 Honoraires CAC	3 300 €	1 800 €	300 €	600 €	600 €
27 Frais d'annonces, insertion, plaquette, cadeaux	4 000 €	4 000 €			
28 Déplacements, réceptions, formations	5 000 €	2 000 €	1 000 €	1 000 €	1 000 €
29 Affranchissement, téléphone, internet	3 600 €	3 600 €			
30 Services bancaires	1 200 €	1 200 €			
31 Impôts, formations, taxes, cotisations prof	15 000 €	6 000 €	2 000 €	3 000 €	4 000 €
32 Salaires bruts	320 000 €	100 000 €	29 000 €	77 000 €	114 000 €
33 Charges sociales	77 000 €	28 000 €	10 000 €	15 000 €	24 000 €
34 Dotations amortissements et provisions	4 400 €	4 400 €			
<b>35 TOTAL CHARGES</b>	<b>549 200 €</b>	<b>179 000 €</b>	<b>85 000 €</b>	<b>117 600 €</b>	<b>167 600 €</b>
<b>36 RESULTAT PREVISIONNEL 2023 / 2024</b>	<b>6 400 €</b>	<b>-8 600 €</b>	<b>10 300 €</b>	<b>4 300 €</b>	<b>400 €</b>

# ANALYSE DU PREVISIONNEL

Au cours de l'exercice qui a débuté en septembre, nous prévoyons de nouveau une progression de nos activités et l'augmentation du coût salarial. Nous aurons aussi de nouvelles ressources financières en complément des subventions déjà obtenues l'année dernière.

## LES PRODUITS DE L'EXERCICE= 555 600 € :

- Le produit des adhésions devrait progresser à 16 000 €.
- La subvention de la Ville de Rennes sera stable à environ 194 000 € mais avec un complément de 10 000 € pour nous aider à financer le poste d'animateur jeunesse.
- Les inscriptions aux activités et ateliers hebdomadaires devraient progresser à 165 000 €.
- Subvention CAF Espace de Vie Sociale de 24 000 €.
- Une nouvelle ressource : aide FONJEP de 7 300 € pour l'animation jeunesse.
- Une 2e nouvelle ressource : le fonds européen MEL Erasmus de 30 000 € destiné à favoriser les liens avec des associations d'Italie et d'Espagne (avec en contrepartie, 27 000 € de charges budgétées).
- Diminution des aides à l'embauche à 15 000 € (estimation)
- Stabilité pour les autres postes de produits.

## LES CHARGES DE L'EXERCICE= 549 200 € :

- Nous prévoyons une hausse des charges de personnel à 397 000 € (+ 4,5 %). Nous avons pris en compte la revalorisation des salaires prévue en 2024.
- La Ville de Rennes nous accorde une prise en charge totale des « fluides » en 2024, soit une économie de 5 000 €.
- Stabilité par rapport à l'exercice précédent pour les autres postes de charges.

## RÉSULTAT PRÉVISIONNEL DE L'EXERCICE + 6 400€

Nous prévoyons un résultat bénéficiaire de 6 400 € grâce au coup de pouce de la Ville de Rennes et aux nouvelles ressources obtenues auprès de la CAF, de l'Etat et de l'Europe.

Nicolas ROUILLARD, Trésorier





# VIE ASSOCIATIVE



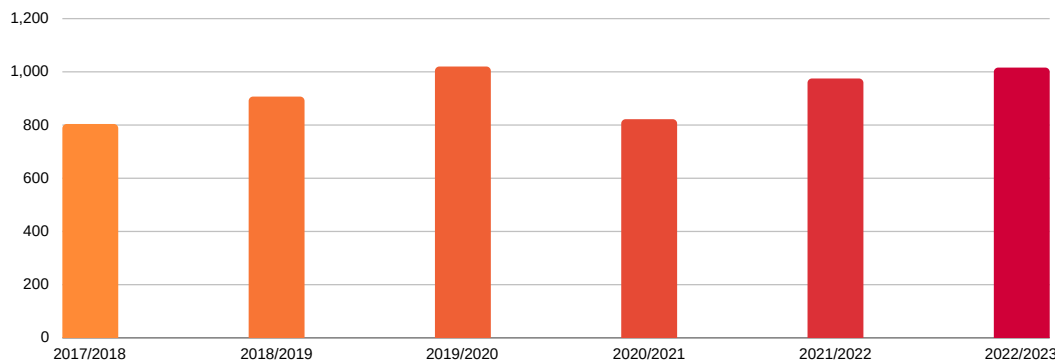
# SAISON 23/24 : QUELQUES CHIFFRES

## ADHÉRENTS

1016



## EVOLUTION DU NOMBRE D'ADHÉRENTS



## BÉNÉFICIAIRES CARTE SORTIR !



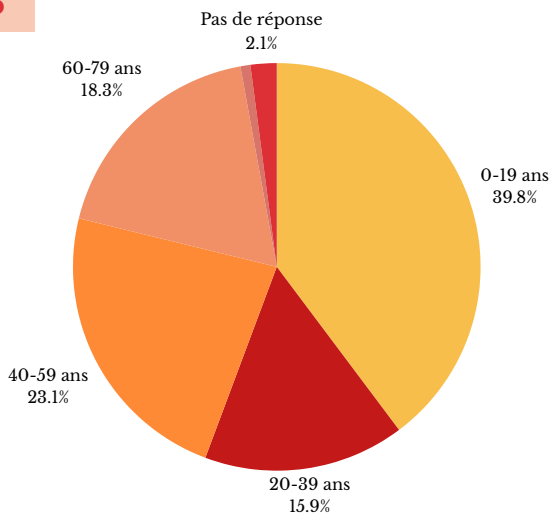
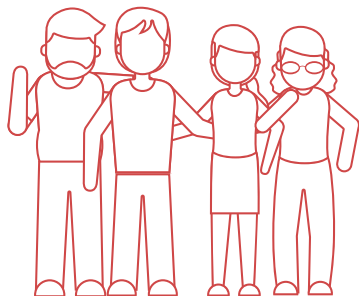
30

EN 2021/2022

58

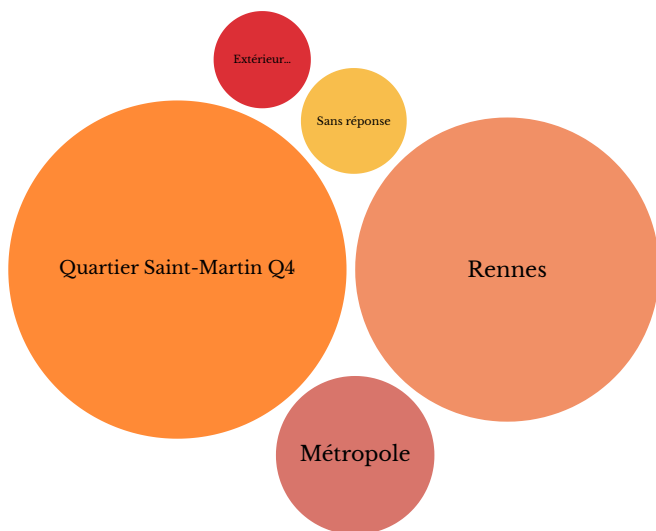
EN 2022/2023

## AGE DES ADHÉRENTS



**"404 ADHÉRENTS ONT MOINS DE 20 ANS"**

## PROVENANCE GEOGRAPHIQUE



**"460  
ADHÉRENTS  
HABITENT LE  
QUARTIER  
SAINT-MARTIN"**

# ATELIERS

## ENFANCE EN FORTE HAUSSE ! 397 ENFANTS 22/23

De nouveau, le nombre d'adhérents au sein des secteurs enfance et jeunesse a fortement augmenté. Pour l'enfance, la participation aux activités proposées par l'accueil de loisirs des vacances est passée de 154 enfants en 21/22 à 235 enfants en 23/24 soit 53 % d'augmentation. Cela reflète une adéquation entre l'offre de loisirs éducatifs et la demande des familles du quartier. A noter, la suppression de la danse hip-hop qui avait rencontré une belle fréquentation en 21-22 avec 16 enfants inscrits. L'investissement sur les choix chorégraphiques et l'encadrement sont des questions sur la pérennité de cette discipline.

Pour compléter, il est à noter la bonne participation aux ateliers artistiques et culturels : danses jazz, capoeira, dessin, théâtre (+4 enfants) avec 16 inscrits et les éveils motricité et musical. Deux nouveautés : la sophrologie a un peu de mal à trouver son rythme avec 4 participations . Il sera nécessaire de réinterroger le format trimestriel. La danse orientale réalise un beau démarrage avec 6 enfants.



**Club du mercredi : 24**

**Accueil de loisirs : 235**



**Danse pré et jazz : 38**

**Capoeira : 3**

**Orientale : 6**

**Eveil motricité : 17**



**Théâtre : 16**



**Eveil musical : 14**

**Sensibilisation musicale : 8**

**Accompagnement scolaire :**

**12**



**Dessin : 12**

# ATELIERS ADULTES

## Musique : pratique d'instruments en stagnation et les chorales en progression

### INSTRUMENTS DE MUSIQUE :

Le nombre d'inscriptions aux ateliers d'instruments de musique s'est globalement maintenu, bien que quelques variations méritent d'être soulignées. On observe une légère baisse de l'effectif des participants au cours de piano, passant de 63 l'année précédente à 52 cette année.

À l'inverse, la guitare a enregistré une augmentation de ses effectifs, passant de 17 à 25 participants. De même, la flûte traversière a suscité un vif intérêt, avec 9 inscrits contre 5 l'année précédente. Les ateliers de violon et d'accordéon maintiennent leur niveau de participation, comptant respectivement 3 et 10 inscrits.

### LES CHORALES :

La chorale variétés "les mots bleus" atteint un score inédit avec 39 inscrits (29 l'an dernier).

La chorale jazz a également vu son nombre de participants exploser passant de 14 à 30 personnes.

L'après-covid, la qualité des ateliers, quelques projets de concerts permettent d'expliquer ces fortes augmentations.



**Accordéon  
diatonique : 10**



**Guitare : 25**



**Flûte : 9**



**Piano : 52**



**Violon : 3**



**Chant : 1**

# ATELIERS ADULTES

## BIEN-ÊTRE



Les ateliers pilates confirment l'attractivité de cette offre de proximité avec 60 participants au total (+ 6). Le yoga hatha proposé par nos 2 intervenants cumule 62 participants (+9) répartis sur 4 ateliers. La zumba connaît un regain avec 23 (+5) participants sur un seul créneau ! Le renforcement musculaire est également plébiscité avec 26 adhérents soit +42%. L'intérêt porté par ce domaine d'activités témoigne de notre importance de proposer des activités de proximité en adéquation avec les attentes des habitants.



**453 participants en 2022/2023**

## ART & CREATION : stabilité des effectifs

Les deux ateliers d'aquarelle subissent une légère baisse (-2 adh.) avec un nombre total de 18 participants. Les ateliers de couture connaissent un léger retrait avec 13 participantes contre 16 en 21/22 cumulés sur les deux ateliers. Le club photo a vu ses effectifs en recul avec seulement 4 inscriptions. Le changement d'intervenant explique cette baisse. La peinture à l'huile a progressé fortement en passant de 10 à 16 adhérents en raison de l'ouverture d'un nouveau créneau. Enfin, l'atelier d'écriture conforte son succès avec 9 adhérents (+1).

## THEATRE

Les 2 ateliers théâtre, débutants et confirmés, connaissent une belle réussite cette année avec 24 participants contre 17 l'an passé.





# ATELIERS

## VALORISATION DE PRATIQUES AMATEURS

### BAL MANDINGUE AVEC BANDIBULASO – 23 SEPT.

BandiBulaso, c'est l'histoire d'une rencontre entre habitants.es du quartier et la culture Mandingue (Afrique de l'Ouest). De la danse au rythme des percussions d'Afrique de l'Ouest et d'un buffet partagé.

### LA CHORALE JAZZ ET LE MÉGAPULSE ORCHESTRA

Le Mégapulse Orchestra est la rencontre entre Céline Bonacina Trio et un orchestre de musiciens amateurs et/ou semi-professionnels. Depuis 2016, il crée un pont entre la scène professionnelle et les structures de diffusion et d'enseignement artistique. Claire Sinou, cheffe de la chorale Jazz, a proposé à ses choristes de participer au projet. Un concert a été donné à Saint-Malo le 18 juin.

### FÊTE DES ATELIERS – 3 MAI > 22 JUIN

**Expositions, spectacles, moments musicaux.**

Ce sont plusieurs rendez-vous conviviaux qui sont proposés, permettant aux participants des ateliers d'arts plastiques, de couture, de photo, d'écriture, de musique, de danse et de théâtre de partager leurs émotions artistiques avec le public. Cette saison, nous avons eu : 2 sessions d'expositions avec vernissages, 5 représentations théâtrales, 5 temps musicaux et un gala de danse.



# EQUIPE SALARIEE

## Arrivées

### Equipe permanente

Elisabeth Péresse, sept. 2022, au poste d'agent d'accueil, 24h/hebdo, CDI.  
Alexandre Texier, sept.22/sept.23, alternant, aide animateur, CPJEPS avec les CEMEA Bretagne.  
Dorian Schlesinger, animateur jeunesse, prolongement CDD, dec.22/août 23

### Animateurs techniciens

Laurie Chopin, animatrice technicienne, danse jazz  
Didier Echelard, animateur technicien, photographie

**Services civiques** : Charlotte Fileaux (mission enfance/accompagnement scolaire), Amandine Baffert (mission Point Lecture/culture)

## Départs

Angelo, animateur technicien, danse hip-hop, octobre 22  
Evelyne Andonov, animatrice technicienne, yoga, août 23

## Vacataires Enfance

Angèle, Côme, Thomas, Flora, Tikal, Servane, Adèle L, Adèle G., Guénola, Maxime, Sokha, Loann, Isidore, Janice, Charlotte

## Stagiaire

Awena

# CONSEIL D'ADMINISTRATION

## Bureau

Estelle Zimmermann, Présidente  
Jocelyne Fauchoux, vice-présidente  
Nicolas Rouillard, trésorier,  
Céline Facchinetti, trésorière-adjointe

## Membres du conseil d'administration

Nicole Jactel, Laurence Abalea, Pascale Gueguen, Françoise Lascombes, Mathieu Volpoet, Guillaume Bataille, Julien Robic, Gaël Zanol, Marie Fremont, Christine Fortin, Morgane Fétiqueu



# ASSOCIATIONS HEBERGÉES

153 ADHÉRENTS BÉNÉFICIENT DES  
ATELIERS CONDUITS PAR LES  
ASSOCIATIONS HÉBERGÉES



Danse africaine de l'ouest : 51



L'art du Tao  
Tai Chi / Qi Cong : 14



Reggaeton : 11



Line dance : 77

# PROJET EUROPEEN

## MAISONS EUROPEENNES DE LA LECTURE

Le projet en quelques mots :

Valoriser les réalisations de notre point lecture, mettant en lumière plusieurs domaines d'intervention tels que les bonnes pratiques, la création d'événements autour de la lecture publique :

"Tout Rennes Lit",

"La Nuit de la Lecture",

la formation sur le livre illustré destinée aux métiers de la petite enfance, l'animation du livre, notamment la création de livres Pop-Up.

Nous mettrons en avant les espaces où le livre est utilisé pour stimuler le lien social, ainsi que la présentation d'événements locaux à imaginer sur le quartier Saint-Martin.

Le projet portera également sur les défis et les stratégies en vue de promouvoir la lecture. Le succès des bibliothèques les plus innovantes, devenues des espaces d'animation socio-culturelle à grande échelle, témoigne de notre capacité à jouer un rôle de plus en plus structurant dans les territoires.

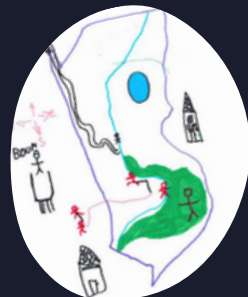
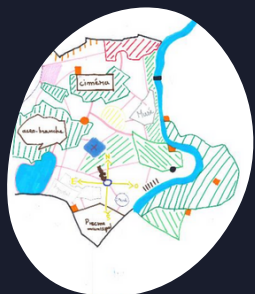
Dans le cadre de cet événement, nous permettrons aux participants d'approfondir leur compréhension des concepts clés liés à l'outil lecture au service du travail jeunesse et de l'éducation non formelle.

Enfin, nous offrirons aux participants l'opportunité de créer des synergies avec les institutions locales et les partenaires visités, ainsi qu'avec les autres équipes de pays, en échangeant des idées concrètes pour promouvoir la lecture et l'utilisation du livre dans l'éducation, visant ainsi à améliorer la qualité de l'éducation sur les territoires.



# ESPACE DE VIE SOCIALE

## DIAGNOSTIC RÉALISÉ EN 2022



### AXES D'INTERVENTION

1. RENFORCER L'ACCUEIL POUR TOUS EN SOUTENANT LE PARTENARIAT
2. CREER & ANIMER UN ESPACE TIERS-LIEU FAVORISANT LA RENCONTRE ET LE LIEN SOCIAL
3. FAVORISER L'APPRENTISSAGE A LA CITOYENNETE, LA SOCIALISATION DES ENFANTS, DES JEUNES DU QUARTIER



CAFE ASSOCIATIF

PETIT A PETIT

LE POINT LECTURE VERS UN TIERS-LIEU SOCIAL

ACCOMPAGNEMENT A LA SCOLARITE

ACCUEIL JEUNES

# L'ATELIER E.P.E.L.E.R

VOULEZ-VOUS PARLER  
FRANÇAIS AVEC NOUS ?

MAISON DE QUARTIER LA MAISON BLEUE

ATELIER  
DE FRANÇAIS

TOUS LES JEUDIS  
DE 14H A 16H

VENEZ...

E  
C  
H  
A  
N  
G  
E  
R  
P  
A  
R  
T  
A  
G  
E  
R  
E  
C  
O  
U  
T  
E  
R  
L  
I  
R  
E  
E  
C  
R  
I  
R  
E  
R  
I  
R  
E



INFORMATIONS

07 68 19 24 57  
COORDINATION@LAMAISONBLEUE.NN.FR

123 BOULEVARD DE VERDUN  
RENNES

AUS N°2  
ARRÊT PIERRE LEGRAND  
METRO ANATOLE FRANCE



- Une initiative d'habitants en lien avec les constats et besoins identifiés sur le territoire vécu.
- 29 ateliers sur la saison, qui regroupent 69 inscriptions au dispositif encadré par une équipe de 7 bénévoles.
- Des inscriptions faites par le bouche à oreille ou accompagnées par des structures sociales agissant sur le territoire.
- Une diversité des besoins, une urgence des apprentissages constitutifs de l'intégration des apprenants à leurs territoires de vie.
- Un lien avec les familles qui habitent sur le quartier, dont les enfants vont à l'école Joseph Lotte, qui pour certains participent au dispositif d'accompagnement à la scolarité.
- Volonté d'échange interculturel par un fonctionnement mêlant temps d'accueil, temps d'apprentissages, temps convivial et animation.
- Volonté d'intéresser les apprenants aux autres actions mises en place au sein de la maison de quartier.

- ↪ 576 heures de présence des participants cumulées.
- ↪ La naissance d'un groupe assidu tout au long de la saison.
- ↪ Une organisation collective des bénévoles en quasi autonomie.
- ↪ Une montée en compétences des bénévoles sur l'animation d'un collectif et sur la transmission des savoirs.
- ↪ Une inscription du projet sur un réseau Rennes Métropole des apprenants.

# ENFANCE-JEUNESSE



# L'ACCUEIL DES 6/11 ANS

En  
Bref...

**36 temps d'accueils périscolaires sur les après-midi du club du mercredi. 24 enfants inscrits sur la saison 2022/2023. 4062 heures de présence des enfants, soit 580 journées-enfants**

- Recrutement et accompagnement de 5 animateurs en contrat vacataire ou en formation aux métiers de l'animation.
- Une programmation axée sur le jeu, les activités manuelles, les sorties et découvertes culturelles.
- La mise en place de 2 séjours d'été à destination de 22 enfants âgés de 8 à 11 ans, en partenariat avec la MJC de Pacé. Des activités axées sur le sport et la découverte de la nature, encadrés par 2 animateurs BAFA.
- Des accueils périscolaires et extrascolaires par les institutions locales : la ville de Rennes, le Service Départemental à la Jeunesse, à l'Engagement et aux Sports d'Ille-et-Vilaine et la Caisse d'Allocation Familial d'Ille-et-Vilaine.
- Accueil et participation aux réunions collectives et/ou thématiques organisées par les institutions à destination des acteurs enfance et jeunesse agissant sur le territoire.
- Des tutorats de stagiaires en formation aux métiers de l'animation ou volontaires en service civique. Participation au jury de certification des formations professionnelles qualifiantes BPJEPS et CPJEPS.
- Actions et projets en lien avec les fédérations d'éducation populaire : AROEVEN, Céméa, Ligue de l'enseignement.

BAFA : Brevet d'Aptitude aux Fonctions d'Animateur

BPJEPS : Brevet Professionnel de la Jeunesse, de l'Éducation Populaire et du Sport

CPJEPS : Certificat Professionnel de la Jeunesse, de l'Éducation Populaire et du Sport

AROEVEN : Associations Régionales des Œuvres Éducatives et de Vacances de l'Éducation Nationale

CEMEA : Centres d'Entraînement aux Méthodes d'Éducation Active



# L'ACCUEIL DES 6/11 ANS

## SUITE



les +

- ↳ Les inscriptions sur l'ensemble des accueils périscolaires et extrascolaires confirment les attentes des familles du quartier concernant la mise en place d'actions et projets d'animation à destination des enfants du quartier.
- ↳ Une politique tarifaire mise en place avec la CAF 35 et la Ville de Rennes qui favorise une ouverture à l'ensemble des familles du quartier.
- ↳ Un suivi des animateurs dans la construction de leur parcours professionnel. Fidéliser les équipes de vacataires renforçant ainsi les liens avec le public et leurs familles.  
Favoriser une cohérence pédagogique entre les acteurs éducatifs : animateurs, familles, enfants.
- ↳ Une inscription de la Maison Bleue dans le maillage associatif local, par le biais de partenariats et de collaboration avec les institutions locales.  
Reconnaissance de la Maison de Quartier comme acteur éducatif local rennais.

# JEUNESSE : SUCCÈS DE L'ESPACE JEUNES

- Augmentation de 79 jeunes bénéficiaires en 21/22 à 185 jeunes en 22/23 soit 134% d'augmentation.
- Cela s'explique par le prolongement de la mission de l'animateur jeunesse de 8 mois soit 20 mois de mission d'animation.
- Une reconnaissance du travail par les familles et une mobilisation plus qualitative des jeunes.
- Le théâtre poursuit son augmentation avec 19 jeunes.



**«Le partenariat avec les acteurs locaux : collège, la MQ La Touche, le diagnostic jeunesse ont favorisé la fréquentation des jeunes, notamment sur les vacances »**



## POINTS MARQUANTS

Diagnostic jeunesse.

La nécessité de s'allier sur la prise en charge des jeunes des jeunes du territoire vécu.





# L'ESPACE JEUNES

En  
Bref...

- Des temps périscolaires et extrascolaires qui ont généré 3924 heures de présence des jeunes sur l'ensemble des accueils.
- 72 jeunes du quartier inscrits sur l'ensemble des propositions. Une majorité de jeunes entre 11 et 14 ans, avec une proportion égale de filles et de garçons.
- Mise en place d'un séjour Montagne en partenariat avec la MJC de Pacé. Séjour en lien avec les familles du quartier qui participent au voyage. Volonté de mixité des publics, de rencontre intergénérationnelle.
- Des accueils informels, des sorties loisirs, des activités culturelles, des accompagnements de projet, des séjours, avec la volonté de placer les jeunes au centre des actions par le choix et la prise d'initiative.
- Un partenariat fort avec la maison de quartier la Touche : Programmation commune sur les temps périscolaires et extrascolaires. Mise en place d'un séjour commun sur l'été 2023. Interventions communes au collège Echange sur la prévention des violences et l'accompagnement à la citoyenneté.
- Différents partenariats avec les acteurs éducatifs du territoire : Maison de quartier la Touche, le Cadran, la Bellangerais, le collège Echange, le lycée Victor Hélène Basch.
- Un accompagnement des institutions sur le financement et la mise en place des accueils, ainsi que sur la formation continue des équipes d'animation. Réponse aux appels à projets Ville de Rennes (Loisirs vacances jeunes, loisirs innovations jeunes).

- ↪ Un accès facilité à l'offre de loisirs par la mise en place d'une quintuple tarification en concertation avec la caisse d'allocation familiale d'Ille et Vilaine.
- ↪ Une mobilisation importante des jeunes sur les séjours et vacances. Un équilibre entre la présence des filles et des garçons, dû en partie à la variété des propositions.
- ↪ Un espace d'animation dédié à la jeunesse et la mise à disposition de matériel pédagogique (jeux de société, jeux vidéos ...) à disposition des jeunes et des équipes d'animation.
- ↪ Des constats, mises en action et évaluations en partage constant avec les partenaires éducatifs présents sur le territoire. Une volonté de travailler conjointement à l'accompagnement des jeunes sur le territoire vécu pour une meilleure prise en charge et une réponse cohérente avec les attentes des jeunes et des familles.
- ↪ Un suivi des animateurs.trices dans la construction de leur parcours professionnel et la volonté de la maison de quartier de travailler avec les équipes d'animation dans la durée afin d'accompagner une montée en compétences des animateurs.trices et de renforcer les liens avec le public et les familles du quartier (cohérence pédagogique).
- ↪ Des opportunités d'action et de projet grâce à l'accompagnement des institutions - Service Départemental à la Jeunesse, à l'Engagement et aux Sports, ville de Rennes, caf 35.

les +

# SEJOUR MONTAGNE



- Un séjour en partenariat avec la MJC de Pacé, à destination des jeunes de 11 ans et + et des familles en autonomie sur le séjour.
- Séjour de 8 jours à Saint-Colomban-des-Villards, en Savoie.
- Une offre comprenant le transport, la location d'un appartement entre 4 et 8 personnes, un forfait complet pour le domaine des Sybelles sur 6 jours, une sortie restaurant et une sortie raquette.
  - ↪ Des tarifs accessibles sur l'ensemble de l'offre.
  - ↪ Un accompagnement de la Maison de quartier sur l'ensemble du séjour : Rencontre des familles en amont du séjour, relation avec les prestataires sur place, mise en place de services (livraison de pains, stockage équipement de ski).
  - ↪ Création de lien social, mise en relation des familles du quartier.
  - ↪ Inscription des familles à la dynamique associative de la maison de quartier : rencontre avec le groupe jeune, partage d'expérience, échange autour du projet de la Maison Bleue et de ses valeurs.

## NOEL SOLIDAIRE 2022



- Une programmation gratuite de concerts, théâtre et animations ouverte à toutes et tous, avec une attention particulière portée aux familles les plus précaires, qui fréquentent et/ou participent déjà à des actions mises en place au sein de la structure.
  - Un partenariat avec le Secours Populaire et l'association les Enfants du Monde.
  - Un temps de solidarité impliquant des familles du quartier, soit en tant que spectateurs, soit en tant que bénévoles.
  - Un projet en cours depuis plusieurs années à la Maison de quartier.
  - Une programmation qui met en avant les pratiques amateurs, notamment la création et l'interprétation musicale.
- 
- ↪ Une offre culturelle et artistique accessible.
  - ↪ Une rencontre entre habitants, un temps de convivialité et de partage.
  - ↪ Une valorisation des pratiques amateurs.
  - ↪ L'acquisition de nouvelles compétences pour les bénévoles : accueil public, accueil artistes, régie spectacle, catering (cuisine événement).

# L'ACCOMPAGNEMENT A LA SCOLARITE



- 60 temps d'accompagnement sur la saison. 13 élèves inscrits pour un total de 1100 heures de présence des enfants sur le dispositif.
- Des temps animés par une équipe de 17 bénévoles, 3 salariés de la maison de quartier et une volontaire en mission de service civique pour un total de 1072 heures d'accompagnement. Mise en place de temps d'évaluation du projet avec l'ensemble de l'équipe encadrante du dispositif.
- L'orientation des élèves est réalisée par le corps professoral de l'école Joseph Lotte, voisine de la Maison Bleue. L'inscription des enfants prend en compte les difficultés scolaires et/ou les défauts d'accompagnement à la scolarité des parents (familles dysfonctionnelles, parents allophones ...)
- Le dispositif est accompagné par la Caisse d'Allocation Familiale d'Ille et Vilaine et la Ligue de l'Enseignement par l'intermédiaire du Contrat Local d'Accompagnement à la Scolarité (CLAS).
- Un soutien financier et logistique du CLAS par le versement d'une subvention sur saison et la mise en place de rencontres/formations pour les référents CLAS et bénévoles des structures participantes au réseau.
- La mise en place d'actions avec des partenaires et prestataires présents sur le quartier : les jardins partagés du GAEC et Les P'tits Bateaux.
- La volonté d'implication des parents sur les temps d'accompagnement et sur des temps conviviaux afin de les intégrer davantage à la vie scolaire des enfants.

En  
Bref...

- ↪ Une assiduité des enfants au dispositif. Une évolution des comportements dans le collectif qui favorise la cohésion et facilite les accompagnements et animations.
- ↪ Une forte attente des professeurs pour accompagner les enfants sur les apprentissages maintenir le lien parfois rompu avec les familles et la vie scolaire. Une confiance du corps professoral faite aux bénévoles et à la maison de quartier.
- ↪ L'acquisition de nouvelles compétences pour les bénévoles : accompagnement pédagogique des enfants, animation des temps hors aide aux devoirs, co-évaluation du dispositif avec l'équipe encadrante.
- ↪ Une utilisation des ressources de la Maison de Quartier ( fonds Point Lecture, espaces d'animation, mobilier ...)

les +

# L'ACCUEIL DES CRÈCHES MELBA ET CROC MAHON



En  
Bref...

- Une action depuis plusieurs années à la Maison Bleue.
- Des temps animés par 3 bénévoles de la Maison Bleue.
- Des enfants accompagnés par des professionnelles de la petite enfance et des enfants du quartier.
- 18 temps de lectures programmés une fois par mois le jeudi matin en période scolaire.
- Différentes thématiques adaptées aux enfants et choisies par les bénévoles et les équipes éducatives des crèches.
- Des emprunts d'ouvrages possibles au Point Lecture de la maison de quartier afin de préparer les temps d'animation

↪ Un accompagnement commun des enfants et familles avec les acteurs éducatifs du quartier.

↪ Un accompagnement des bénévoles dans la mise en place des temps d'animation.

↪ Un lien direct avec les familles du quartier.

↪ L'acquisition de nouvelles compétences pour les bénévoles.

↪ Une utilisation des ressources de la Maison de Quartier (fonds Point Lecture, espaces d'animation, mobilier ...)

les +

# L'ACCUEIL DES ASSISTANTES MATERNELLES



En  
Bref...

- Un accueil informel une fois par semaine, dans la grande salle de la Maison Bleue. Matériel à disposition et animation des activités par les assistantes maternelles.
- Un parcours "petit à petit" composé de 3 ateliers par mois : éveil musical, éveil motricité et temps de lecture. Au total, 30 temps d'animation auxquels s'ajoutent 2 temps d'initiation à la langue des signes ouverts aux parents sur le temps du week-end.
- 32 enfants de 6 mois à 3 ans inscrits sur le parcours "petit à petit", accompagnés par 14 assistantes maternelles.
- Une braderie puériculture ouverte à 30 exposants. Une co organisation de l'événement avec le collectif d'assistantes maternelles - communication du projet, aménagement de la salle, petite restauration.
- Programmation d'un spectacle petite enfance, choisi avec le collectif d'assistantes maternelles et co-financé par les recettes de la braderie puériculture.

↪ Une offre tarifaire accessible qui favorise l'inscription de l'ensemble des familles du quartier aux propositions à destination de la petite enfance.

↪ Une co-coordination des actions avec une référente du collectif des assistantes maternelles.

↪ Une implication des assistantes maternelles dans l'organisation et le fonctionnement des activités à destination des enfants et familles.

↪ Une ouverture des actions aux familles du quartier par leur participation possible sur différents d'animation.

↪ Une mise en réseau des professionnels de la petite enfance agissant sur le quartier Saint-Martin.

↪ Une montée en compétence pour les bénévoles du point lecture qui encadre les temps d'animation et qui collaborent avec les assistantes maternelles à l'organisation de ces temps : aménagements des espaces, choix des thématiques ...

les +



# CULTURE





# EXPOSITIONS

« Portraits d'ailleurs et brises lames de Saint-Malo.

La couleur transcendée par le temps » de Dominique Segers Dondelle – 5 sept > 15 oct

Exposition de l'artiste peintre Ofil – 14 nov > 12 déc

Temps de rencontre et d'échanges avec les participants des ateliers de peinture, les enfants du Club du Mercredi.

Les aquarelles poétiques de Catherine Touzé – 1er > 24 mars

« Le monde des abeilles » - 2 > 24 mai Point lecture



Le Krog au vert - Ofil

## EXPORAMA

Pour ce rendez-vous estival, Rennes a proposé deux expositions en résonance autour de la révolution visuelle des années 1960 et de son héritage : *Forever Sixties* au Couvent des Jacobins et *Art is Magic*, une rétrospective consacrée à l'artiste anglais Jeremy Deller à la Criée-FRAC-Musée des Beaux-Arts.

Le partenariat imaginé avec le territoire autour d'un réseau d'Ambassadeurs de la vie culturelle a été renouvelé. Nous avons de nouveau participé à ce dispositif, et dans ce cadre, avons proposé au mois de juillet des visites accompagnées ludiques au Couvent des Jacobins, pour un public enfants (accueil peri et extra scolaire) et familles, ainsi que des ateliers en lien, imaginés en amont par l'équipe de médiation de la Maison Bleue.





# SPECTACLE VIVANT

THÉÂTRE

## 8 FEMMES

d'après Robert Thomas, par la Cie Hamlet en Herbe – sam. 24 & dim. 25 sept.  
70 personnes

## VOUS METTEZ ÇA SUR LE CONTE À PERRAULT

par la Cie Chatplume – sam. 1er oct. 60 personnes



## MOMENTS MUSICAUX DE LA MAÎTRISE DE BRETAGNE – VEN. 3 MARS

Carte blanche était donnée aux Classes à Horaires Aménagées Musique primaires (44 enfants), rejoints à la fin par les collégiens de la Maîtrise (32 jeunes) et leurs parents.

## LE BAL PIRATE – DIM. 12 MARS

800 participants ont pu guincher sur cette édition !

## BIENNALE INTERNATIONALE DE LA PERCUSSION – DIM. 18 JUIN

Organisée par La Pulse. La Biennale était de retour pour faire vibrer Rennes et promouvoir la diversité percussive sous toutes ses formes et esthétiques : concerts, un conte musical pour tout public, des ateliers. 200 participants





# LE GRAND SOUFFLET 2022

## Le Grand Soufflet à la Maison Bleue : « Les sons du sol »

Pour la 4<sup>e</sup> année consécutive, la Maison Bleue était co-organisatrice du festival. Nous avons reçu pour cette 27<sup>e</sup> édition consacrée aux musiques du monde, d'ici et d'ailleurs, traditionnelles et actuelles, valorisant la diversité et les métissages, le groupe Alberi Sonori,



### PROJECTION DU COURT-MÉTRAGE « LE VENT DANS LES ROSEAUX » DE NICOLAS LIGUORI

MERCREDI 5 OCTOBRE

A partir de 6 ans.

Au vu du succès des projections de l'an passé, il a été décidé de les faire cette fois dans la grande salle, pour une jauge plus importante. 2 séances : tout public (31 personnes) et Club du Mercredi (30 personnes).



### DEUX ATELIERS DE FABRICATION D'INSTRUMENTS AVEC DES ÉLÉMENTS NATURELS, AVEC ERWAN LHERMENIER

SAMEDI 8 OCTOBRE

Un atelier scindé en 2 temps : une partie spectacle/démonstration et une partie participative « Musique Buissonnière ». Une proposition gratuite, pour tout public à partir de 7 ans. Deux ateliers complets avec 15 et 14 personnes.

## CONCERT : ALBERI SONORI – 14/10 À 20H30

Un concert qui a rencontré un très beau succès avec une jauge complète (164 personnes). Un public, encore une fois, en partie différent de celui de nos spectacles habituels (environ la moitié).

Une équipe de 13 bénévoles (adhérents et/ou habitants du quartier, partenaires de la Maison Bleue) a participé à l'organisation de l'évènement.

*Action culturelle : une rencontre en amont du concert a été organisée avec la classe de terminale Italien du Lycée Jean Macé.*



# UN NOUVEAU FESTIVAL : LA NUIT DU BLUES

Nuit du blues 2023

Nous notons une très bonne fréquentation, à la fois pour la conférence-spectacle et pour la soirée concert. A l'image de celui du concert du Grand Soufflet, le public de la soirée est pour un peu plus de la moitié différent de notre public habituel.

Pour sa 1ère édition de La Nuit du Blues, projet à l'initiative de Slawek Wojnarovski, la Maison Bleue a proposé un programme éclectique en invitant à la fois des artistes de la scène internationale et des représentants de la scène locale.

Trois groupes se sont produits lors de la soirée du 21 janvier : Nico Wayne Toussaint Quintet, Bo Weavil Combo et Lazy Buddies Quintet.



**Une jauge complète de 225 personnes, dont 202 entrées payantes.**

Trois tarifs : 20€ / 15 € (réduit) / 7,50 € (carte Sortir !)

## ACTIONS CULTURELLES :

**UNE CONFÉRENCE-SPECTACLE :**  
« Comprendre et entendre le blues »  
par Slawek Wojnarovski – Jeudi 18/01 au Point lecture – tout public, gratuit.

**Jauge complète avec 53 personnes.**

**UN ATELIER DIDDLEY BOW – LES ORIGINES DU BLUES AVEC JACQUES CORRE**

21/01 pour les 6-15 ans, gratuit.

L'atelier jeune public de confection de guitare a été annulé, l'intervenant étant covidé.

**EXPOSITION** des travaux réalisés sur le thème du Blues par Céline Durand et les participants enfants, ados et adultes de ses ateliers dessin-peinture de la Maison Bleue.

# ESCAPADES CULTURELLES ET ARTISTIQUES

Les escapades visent à faciliter l'accès à la découverte culturelle et artistique, ainsi qu'à la création, en favorisant les liens entre habitants et établissements culturels, tout en établissant une transversalité avec les ateliers de pratiques artistiques à la Maison Bleue. Destinées à un large public, elles cherchent à démocratiser la culture et à renforcer les liens sociaux à travers des actions culturelles variées. La période de la Covid-19 a posé des défis à la relance de la participation et de la co-construction du projet, notamment en lien avec les ateliers.

**12 propositions.**

**14 personnes ont pris le pass culture Maison Bleue. En baisse.**

## CULTUR'ÉTÉ / CET ÉTÉ À RENNES



cie ÔOKAÏ

Dans le cadre de la 4e édition de la manifestation estivale « Cet été à Rennes » portée par la Ville de Rennes, la Maison Bleue a proposé le 7 juillet et le 26 août, une offre de spectacles tout public aux habitants et familles du quartier.

### L'ŒIL DU DRAGON, PAR LA CIE ÔOKAÏ VENDREDI 7 JUILLET

Un spectacle musical et dessiné, tout public à partir de 6 ans.  
**25 personnes.**



Les Miss Trinquettes

### LES MISS TRINQUETTES, PAR LA CIE SONJÉVÉYÉS VENDREDI 25 AOÛT

Un spectacle déambulatoire, tout public. Une déambulation partant de la Maison Bleue, jusqu'aux Prairies St-Martin, autour de la Capitainerie des P'tits Bateaux.

**30 personnes.**

On constate une fréquentation en forte baisse par rapport à la saison passée.

# POINT LECTURE

## MEDIATION DU LIVRE

### PERMANENCES DE PRÊT

**101 nouveaux  
lecteurs inscrits.**

**15 bénévoles**

**142 temps  
d'ouverture (2h)**

**1 service civique**

**1 salariée**

On remarque  
une nette  
augmentation  
de la  
fréquentation  
du Point lecture  
par rapport la  
saison  
précédente.

### LE CLUB DE LECTURE

Le Club de lecture est mené par deux bénévoles, Béatrice Rieunier et Chantal Lelièvre. Les rencontres ont repris au mois d'octobre, le jeudi de 18h30 à 20h, une fois par mois. Le but du Club est non seulement d'échanger et faire circuler les livres entre membres, mais aussi de proposer des rencontres avec des professionnels du livres (auteurs, éditeurs, libraires ...).

**10 participants.**

### ANIMATIONS CULTURELLES

Des animations en lien avec le livre, la lecture, l'écriture, mais pas seulement. Des ateliers, des lectures, des conférences ponctuelles, des rencontres, des expositions, etc. ont été proposés.

- Lectures d'albums et atelier
- Lectures à voix haute de Noël – sam 3 déc 11h
- Lectures à voix haute et atelier Pop-up – sam 3 juin 10h30





## SLAM POÉTIQUE : ATELIER D'ÉCRITURE & SCÈNE OUVERTE SAMEDI 25 MARS

Tout public à partir de 8 ans – gratuit.

A l'occasion du Printemps des Poètes, **Lila Roty** alias Missfopa, slameuse, performeuse a proposé un atelier d'écriture « Bingo Slam ».

**20 participants pour cette première édition.**



## THÉÂTRE/ÉCRITURE : RÉSIDENCE DE CRÉATION SAMEDI 18 MARS & 1ER AVRIL

Ouvert à tous, petits (à partir de 8 ans) et grands.

Une initiation au théâtre et à l'écriture à travers une résidence de création encadrée par **Flore Augereau**, autrice et metteuse en scène de la Cie Les Veilleurs au Grain.



## EXPOSITION : « LE MONDE DES ABEILLES » 2 > 24 MAI

Une exposition proposée par l'association du GAEC (Groupement d'Amis-es et d'Entraide Circulaire), aux Prairies du canal Saint-Martin, et la Maison Bleue, dans le cadre du Mois de mai de l'abeille : visites tout publics et scolaires de l'exposition avec des bénévoles du GAEC, formation des bénévoles du Point lecture.



## SOIRÉES JEUX & ESPACE LECTURE

L'association Ludibli, partenaire de la Maison Bleue, a reconduit sa proposition d'activités ludiques et littéraires à raison d'une soirée par mois, de septembre à juin, soit 10 rencontres sur la saison. 210 participants sur l'année.

## CONFÉRENCES PROPOSÉES PAR L'AMICALE LAÏQUE CHARLES FOULON

### LA LIGUE DE L'ENSEIGNEMENT : UNE HISTOIRE RÉPUBLICAINE MARDI 14 MARS

Film et conférence par René Jouquand

### SOIRÉE RENCONTRE-DÉDICACE : BERNARD CORNU JEUDI 9 FÉVRIER

Une soirée projection en compagnie de Bernard Cornu, photographe, autour de ses deux derniers ouvrages, publiés en juin 2022 : accompagné des textes de Jean Azarel, et de Daniel Bernard.



# RAPPORT D'ORIENTATION

Nous avons le plaisir de vous accueillir encore plus nombreux pour cette nouvelle saison, que ce soit pour nos activités hebdomadaires ou lors de nos événements culturels et familiaux.

## **LA SAISON 2023/2024 EST UNE ANNÉE CHARNIÈRE POUR NOTRE ASSOCIATION.**

Nous entamons en effet une phase de re-conventionnement avec la Ville de Rennes, un socle crucial qui va déterminer nos six prochaines années de fonctionnement.

Ce re-conventionnement est l'occasion d'actualiser notre projet associatif face à de nouveaux enjeux et pour répondre à de nouveaux besoins de nos adhérents et des habitants du quartier Saint Martin.

Nous conservons les principes fondamentaux et les spécificités de la Maison Bleue : l'accueil de tous, une offre diversifiée d'ateliers artistiques, culturels et de bien-être, une proposition d'activités spécifiques à destination de la jeunesse, ainsi qu'une programmation d'événements culturels et artistiques.

## **LA MAISON BLEUE MAINTIENT ET RENFORCE SA POLITIQUE JEUNESSE**

Nous sommes confiants quant à la voie que nous suivons pour l'animation jeunesse du quartier, avec le soutien de l'État qui finance une partie du poste d'animateur jeunesse.

Nous continuons de travailler avec la Maison de Quartier La Touche et la Ville de Rennes afin de partager cette dynamique tout au long de la saison.

La dimension européenne prendra vie avec l'accueil de délégations italiennes et espagnoles, ainsi que la mise en place d'actions innovantes sur la lecture et la jeunesse.

## **LA MAISON BLEUE CONTINUE DE DÉVELOPPER SES ACTIVITÉS ET L'ACCUEIL DE TOUS.**

Trouver de nouvelles activités répondant aux besoins de nos habitants, tout en réinterrogeant notre modèle économique, est un enjeu collectif, impliquant adhérents, bénévoles, salariés et partenaires.

Le soutien actif de nos adhérents dans l'inscription aux ateliers et leur participation aux événements ont des composantes essentielles pour notre association.

Nous allons également repenser l'aménagement des espaces de la Maison Bleue, afin de favoriser l'accueil du plus grand nombre et de participer au vivre ensemble de notre quartier. La création d'un premier repas de quartier favorisera la rencontre entre les habitants, participant aux liens sociaux et intergénérationnels entre habitants.

Chères adhérentes, chers adhérents, bienvenue dans votre Maison de Quartier pour cette nouvelle année !

Ensemble, construisons un avenir empreint de solidarité et d'épanouissement !

Estelle Zimmermann, Présidente





# ANNEXES

<b>VIE ASSOCIATIVE</b> .....	<b>42</b>
<b>Adhérents</b> .....	<b>42</b>
<b>Usagers Ateliers</b> .....	<b>43</b>
<b>Usagers musique et associations hébergées</b> .....	<b>44</b>
<b>VIE SOCIALE</b> .....	<b>45</b>
<b>Fiches Actions EVS</b> .....	<b>45</b>
<b>CULTURE</b> .....	<b>48</b>
<b>Escapades culturelles et artistiques</b> .....	<b>48</b>
<b>Point Lecture, médiation du livre</b> .....	<b>49</b>
<b>Bénévolat</b> .....	<b>50</b>



# NOMBRE ADHÉRENTS

Evolution du nombre d'adhérents de 2018 à 2023:

SAISON	2018/2019	%	2019/20	%	2020/21	%	2021/22	%	2022/23	%
Femmes	651	74,94	747	73,24	603	73,36	682	69,95	738	72,64
Hommes	256	25,06	273	26,76	219	26,64	293	30,05	278	27,36
<b>TOTAL</b>	<b>907</b>	<b>100</b>	<b>1020</b>	<b>100</b>	<b>822</b>	<b>100</b>	<b>975</b>	<b>100</b>	<b>1016</b>	<b>100</b>

SAISON	2018/2019	2019/20	2020/21	2021/22	2022/23
TOTAL	907	1020	822	975	1016
CARTES SORTIR	59	47	49	30	58

2018/2019		2019/2020		2020/21		2021/22		2022/23	
ADOS	130	ADOS	121	ADOS	100	ADOS	119	ADOS	133
ENFANTS	200	ENFANTS	266	ENFANTS	262	ENFANTS	312	ENFANTS	275
ADULTES	620	ADULTES	633	ADULTES	460	ADULTES	544	ADULTES	608
<b>TOTAL</b>	<b>950</b>	<b>TOTAL</b>	<b>1020</b>	<b>TOTAL</b>	<b>822</b>	<b>TOTAL</b>	<b>975</b>	<b>TOTAL</b>	<b>1016</b>

Effectifs par tranche d'âge de 2016 à 2019

TRANCHE D'ÂGE	2017/2018	2018/2019	2019/20	%	2020/2021	%	2021/22	%	2022/23	%
0-19		371	411	40,29	362	53,53	440	45,13	404	39,76
20-39		142	159	15,59	114	16,67	137	14,05	162	15,94
40-59		202	195	19,12	156	20,56	169	17,33	235	23,13
60-79		145	168	16,47	129	12,77	105	10,77	186	18,31
plus de 80		23	38	3,73	0	0,24	2	0,21	8	0,79
NR		24	49	4,80	61	14,84	122	12,51	21	2,07
<b>TOTAL</b>		<b>907</b>	<b>1020</b>	<b>100,00</b>	<b>822</b>	<b>119</b>	<b>975</b>	<b>100</b>	<b>1016</b>	<b>100</b>

Répartition par Catégorie Socio-professionnelle:	SAISON 2018-2019		SAISON 2019-2020		SAISON 2020-2021		SAISON 2021-2022		SAISON 2022-2023	
	EN NOMBRE	%	EN NOMBRE	%	EN NOMBRE	%	EN NOMBRE	%	EN NOMBRE	%
Artisans, commerçants, chefs d'entreprises	16	1,76	7	0,69	6	1,34	11	1,13	12	1,18
Autres situations	9	0,99	38	3,73	28	5,47	45	4,62	5	0,49
Cadres, professions intellectuelles	112	12,35	108	10,59	97	17,76	146	14,97	169	16,63
Demandeurs d'emploi/au foyer	53	5,84	36	3,53	27	2,43	20	2,05	20	1,97
Employés/ouvriers	76	8,38	90	8,82	72	9,98	82	8,41	118	11,61
Etudiants	45	4,96	35	3,43	29	4,01	33	3,38	28	2,76
NR	38	4,19	125	12,25	107	18,25	150	15,38	164	16,14
Professions intermédiaires	60	6,62	54	5,29	45	3,89	32	3,28	49	4,82
Retraités	147	16,21	176	17,25	137	11,44	94	9,64	123	12,11
Scolaires	351	38,70	351	34,41	274	44,04	362	37,13	328	32,28
<b>TOTAL</b>	<b>907</b>	<b>100,00</b>	<b>1020</b>	<b>100,00</b>	<b>822</b>	<b>119</b>	<b>975</b>	<b>100</b>	<b>1016</b>	<b>100</b>

Répartition par origine géographique:

ZONE GEOGRAPHIQUE	SAISON 2018/2019		SAISON 2019/2020		SAISON 2020/21		SAISON 2021/22		SAISON 2022/23	
	NBRE D'ADHERENT	%	NBRE D'ADHERENT	%	NBRE D'ADHERENT	%	NBRE D'ADHERENT	%	NBRE D'ADHERENT	%
QUARTIER	467	51,49	546	53,53	412	54,99	452	46,36	460	45,28
PROXIMITE QUARTIER	-	-	-	-	-	-	0,00	-	-	0,00
VILLE DE RENNES	284	31,31	325	31,86	278	35,64	293	30,05	372	36,61
PERIPHERIE RENNES	83	9,15	80	7,84	70	8,03	66	6,77	101	9,94
NR	14	1,54	19	1,86	21	16,18	133	13,64	45	4,43
EXTERIEUR	59	6,50	50	4,90	41	3,77	31	3,18	38	3,74
<b>TOTAL</b>	<b>907</b>	<b>100,00</b>	<b>1020</b>	<b>100</b>	<b>822</b>	<b>119</b>	<b>975</b>	<b>100</b>	<b>1016</b>	<b>100</b>

ACTIVITES HERBOMADAIRES : Evolution du nombre d'usagers

ACTIVITES	saïson 2018/2019	saïson 2019/2020	saïson 2020/2021	saïson 2021/2022	saïson 2022/2023
<b>ENFANCE:</b>					
Club du Mercredi	24	31	24	25	24
Danse pré/jazz	18	48	40	47	38
Danse hip-hop	9	10	16	16	0
Danse Capoeira	1	7	3	1	3
Danse Orientale					6
Dessin/peinture	12	14	12	11	12
Eveil motricité	10	16	14	15	17
Eveil musical	17	21	18	17	14
Formation musicale	-	-	-	-	0
Sensibilisation musicale	9	11	10	10	8
Sophrologie					4
Soutien scolaire	6	7	13	15	12
Théâtre	12	23	13	12	16
Vacances scolaires - Accueil de loisirs	107	96	139	154	235
Zumba kid's	0	13	11	10	8
<b>TOTAL</b>	<b>225</b>	<b>297</b>	<b>313</b>	<b>333</b>	<b>397</b>

# NOMBRE USAGERS ATELIERS

JEUNESSE:					
Danse hip-hop	6	13	8	9	
Danse modern'jazz	–	4	2		
Dessin	3	4		2	1
Espace jeunes (vacances inclus)	70	51	38	79	185
Soutien scolaire	5	4	4	1	1
Théâtre	12	17	12	13	19
Zumba	4	6	5	8	2
<b>TOTAL</b>	<b>100</b>	<b>99</b>	<b>69</b>	<b>112</b>	<b>208</b>

ADULTES:					
Aquarelle	19	20	17	20	18
Atelier jazz	4	5	5	8	
Chorale variétés	31	33	25	29	39
Chorale gospel	24	24	19	14	30
Calligraphie	13	3			
Club Photo	14	11	7	7	4
Club Saint-Martin - séniors	23	24			
Couture	18	15	6	16	13
Danse hip-hop	12	18	8	9	
Danse modern'jazz		–	8	17	6
Danse orientale	12	11	13	15	15
Dessin	7	4	8	10	10
Écriture créative	11	7	6	8	9
Escapades	26	22	11	16	13
Fitness	25	26	20	18	
Gym douce -entretien	11	24	10	6	6
Gym santé	–	–	8	0	
Gym stretch	19	19	13	12	9
Fitness senior	11	10	6	6	
Informatique	1	–			
Japonais	9	–			
Marche nordique	7	16	11	8	5
Méditation	21	17			
Danse Mega Crew	42	3	8	1	
Location Broyeur	9	1	8	11	5
Oriental training	11	12	7	9	12
Peinture huile	8	8	2	11	16
Petit à petit	–	43	26	36	36
Pilates	42	41	29	54	53
Pilates senior	11	–		0	7
Renforcement musculaire				15	26
Sophrologie	31	33	22	10	12
Tai chi chuan	14	13	11	0	0
Théâtre adultes	17	28	22	17	24
Théâtre impro	18	12	8		
Vendredi des tous Petits	3	12			
Yoga	49	45	43	53	62
Zumba	9	13	6	18	23
<b>TOTAL</b>	<b>582</b>	<b>573</b>	<b>393</b>	<b>454</b>	<b>453</b>

# NOMBRE USAGERS MUSIQUE & ASSOCIATIONS HÉBERGÉES

Accordéon	5	7	7	10	10
Guitare	20	20	8	17	25
Guitare classique	6	7	5		
Flûte	3	4	6	5	9
Chant	1	5	1	6	1
Piano	57	60	57	63	52
Musique d'ensemble	0	9	5		
Saxo	4	-			
Violon	3	5	3	3	3
<b>TOTAL</b>	<b>99</b>	<b>117</b>	<b>92</b>	<b>104</b>	<b>100</b>

<b>ASSO HEBERGEES:</b>					
American Dream - Danse en ligne	35	30	38	64	77
l'Art du tao - Tai chi	12	14	7	8	14
Bagolo Fô - danse africaine					51
Cubazinate - danses latines	46	45	32	19	11
Incidence - danse contact	11	10			
<b>TOTAL</b>	<b>99</b>	<b>99</b>	<b>77</b>	<b>91</b>	<b>153</b>

**ATELIERS**  
**NOMBRE TOTAL D'USAGERS**  
**1058**

# EVS : FICHES ACTIONS

INTITULE DE L'ACTION : LE POINT LECTURE VERS UN TIERS LIEU SOCIAL
AXE D'INTERVENTION n° 2 : ANIMER UN ESPACE FAVORISANT LA RENCONTRE ET LE LIEN SOCIAL
<p><b>Porteur de l'action :</b> Un groupe d'habitants, bénévoles au point lecture en collaboration avec le référent EVS avec l'animatrice référente conduiront le pilotage du projet. Ce groupe sera formalisé et disposera une délégation de décisions dans la mise en œuvre opérationnelle du projet.</p>
<p><b>Constats/ Atouts – Faiblesses :</b> <u>Constats :</u> Besoin identifié lors du diagnostic, renforcer le lieu « point lecture » au sein de la Maison de Quartier comme lieu de rencontres Initiative d'habitants et de professionnels de transformer le lieu <u>Faiblesses :</u> -Difficulté pour renouveler l'équipe de bénévoles -Maintenir une dynamique et des temps d'ouverture pendant la période de vacances scolaires</p>
<p><b>Objectifs généraux :</b> -Favoriser des temps de rencontre autour d'un lieu -Rendre acteurs les habitants de leurs loisirs</p>
<p><b>Objectifs Opérationnels :</b> -Constituer un groupe de bénévoles pour établir la programmation -Elaborer un plan de mobilisation à destination des habitants -Réaménager le lieu afin de permettre une polyvalence pour les animations -Renforcer les partenariats locaux avec les écoles, les commerces, acteurs éducatifs et culturels (associations, lieux reconnus) -Mettre en place un groupe de bénévoles pouvant conduire des actions de médiation</p>
<p><b>Description de l'action</b> Le point lecture existe depuis 2010 sous sa forme actuelle soit une bibliothèque associative. L'émergence de nouvelles attentes exprimées par des familles habitant le quartier favorise sa transformation vers un tiers-lieu. Ce lieu se veut donc ouvert aux partenariats, aux offres des loisirs, et des actions citoyennes diversifiées. Un groupe de bénévoles existe et en charge de la gestion des prêts, du classement et de l'animation lecture des tout-petits. Le projet consiste à créer un nouveau groupe qui aura la charge de -recueillir les attentes des habitants, -Proposer des animations soit en partenariat soit en autonomie, -Expérimenter des horaires d'ouverture plus en adéquation avec les temporalités des familles. Ce lieu peut accueillir le café associatif, disposera d'espaces aménagés par les habitants. Espace Castellet, lego, coin café/thé, jeu d'échec (club en cours de création), infos quartiers et Ville Un animateur de la MQ la Maison Bleue coordonnera les animations en accompagnant les bénévoles et renforçant la communication des animations. Il devra être référent sur l'élaboration et le suivi du budget en lien avec le référent EVS. Il mobiliser l'ensemble de parties prenantes de la MQ et devra élargir à de nouveaux partenariats en privilégiant les acteur</p>
<p><b>Public visé</b> -Public familles/habitants du quartier Saint-Martin</p>
<p><b>Echéancier : dès la première année 2023</b> Mobilisation des habitants et adhérents pour créer un groupe de bénévoles.</p>
<p><b>Moyens et ressources mobilisés</b> <b>Matériel :</b> Local <b>Partenariat :</b> associations du quartier, Collège/Lycée du secteur, associations culturelles <b>Humains :</b> Animateurs vacataires, stagiaires BPJEPS, coordinateur enfance-jeunesse famille, animatrice culturelle, bénévoles</p>
<p><b>Résultats attendus (indicateurs quantitatifs et qualitatifs, critères d'évaluation)</b> -Mise en place de projets d'animations par les habitants : 8 sur les temps de week-ends Nombre d'animations annuelles : 10 à 12 -Fréquentation du lieu par des nouveaux habitants : 30/40 par an -Fréquentation du lieu lors des animations de 10 à 50 participants selon la programmation -Nombre de nouveaux bénévoles</p>

# EVS : FICHES ACTIONS

<b>INTITULE DE L'ACTION : CAFE ASSOCIATIF</b>
<b>AXE D'INTERVENTION N°1 : RENFORCER L'ACCUEIL POUR TOUS EN SOUTENANT LE PARTENARIAT</b>
<p><b>Porteur de l'action :</b> Un groupe d'habitants avec l'aide d'un professionnel de la Maison de quartier</p>
<p><b>Constats/ Atouts – Faiblesses :</b>  <u>Constats :</u> Besoin de se retrouver sur lieu favorisant les rencontres  Absence de lieu fédérateur de type café le dimanche après-midi  <u>Atout :</u> la Maison de Quartier dispose d'une cafétéria avec cheminée et mobilier, et bar. Manque de lisibilité de l'association sur son socle de valeurs d'éducation populaire  <u>Faiblesses :</u>  -Peu de lisibilité du lieu car « enfermé »  -Nécessité de s'appuyer par une communication portée très en amont par des habitants de différents espaces du quartier.</p>
<p><b>Objectifs généraux :</b></p> <ul style="list-style-type: none"> <li>● Améliorer la lisibilité de la Maison de Quartier comme lieu d'éducation populaire</li> <li>● Faciliter l'appropriation des espaces par les habitants</li> <li>● Favoriser des rencontres entre les habitants et les générations du quartier</li> <li>● Développer le partenariat pour sensibiliser les publics les plus éloignés d'une offre de loisirs dite classique</li> </ul>
<p><b>Objectifs Opérationnels :</b></p> <ul style="list-style-type: none"> <li>● Accompagner le groupe d'habitants vers la création d'un lieu ouvert</li> <li>● Organiser des groupes d'échanges et de paroles (ex : café langue)</li> <li>● Proposer une offre d'ouverture en adéquation avec les besoins des habitants notamment le dimanche, en soirée.</li> <li>● Offrir une sélection de boissons (café/thé) invitant à la parole et à l'échange entre équipe, habitants, adhérents</li> <li>● Programmer de permanences animées par les partenaires de la MQ</li> </ul>
<p><b>Description de l'action</b>  Un groupe d'habitants volontaires pour monter un café associatif s'est constitué et sera accompagné par un animateur de la MQ afin de l'étoffer.  Mise en place d'une programmation trimestrielle portée par les habitants  Organiser en partenariat une fois par mois un « café thématique » pour encourager les personnes  Etablir un planning du café associatif pour l'accueil et le service des boissons offertes aux habitants  Utiliser les jeux de société comme outil de communication et de médiation  Utiliser la cheminée, par temps très froids, comme outil d'animation favorisant des mise en scène pédagogiques : veillées, gastronomie au feu de bois..</p>
<p><b>Public visé</b>  Tout public sur le quartier cible Saint-Martin et quartiers proches notamment la Touche.</p>
<p><b>Echéancier : dès janvier 2023</b>  Création d'un groupe café associatif  Programmation pour le 2<sup>ème</sup> trimestre 2023.</p>
<p><b>Moyens et ressources mobilisés</b>  <b>Matériel :</b> Jeux de société ; tables, chaises ; supports de communication  <b>Partenariat :</b> Bailleurs sociaux, association de parents d'élèves de J. Lotte, 3 hit combo, festival Grand Soufflet, intercultura, Ligue de l'Enseignement, Comité de quartier, MQ la touche  <b>Humains :</b> équipe MQ Maison Bleue (réfèrent EVS pour suivi projet), équipe MQ pour les animations (enfance/jeunesse/culture)</p>
<p><b>Résultats attendus (indicateurs quantitatifs et qualitatifs, critères d'évaluation)</b>  - Investissement des habitants  - Mise en place de 6 temps forts  - Nombre d'habitants par animation : une trentaine par après-midi</p>

# EVS : FICHES ACTIONS

<b>INTITULE DE L'ACTION : ACCOMPAGNEMENT A LA SCOLARITE</b>
<b>AXE D'INTERVENTION N°3 : FAVORISER L'APPRENTISSAGE A LA CITOYENNETE, LA SOCIALISATION DES ENFANTS ET DES JEUNES DU QUARTIER</b>
<b>Porteur de l'action :</b> Professionnel de la Maison de Quartier + 15/18bénévoles
<b>Constats/ Atouts – Faiblesses :</b> <u>Constats :</u> Difficultés scolaires en particulier à l'entrée en 6ème, puis risque de décrochage scolaire au collège - Nombreux freins à l'implication des parents dans la scolarité : barrière de la langue, fracture numérique (pronote), manque de confiance en soi, manque de temps (familles monoparentales ou nombreuses)...
<b>Objectifs généraux :</b> <ul style="list-style-type: none"> <li>• Favoriser la réussite éducative</li> <li>• Favoriser le lien social</li> <li>• -Partenariat avec les établissements scolaires</li> <li>• Accueillir les publics fragilisés</li> <li>• Renforcer le partenariat avec les acteurs éducatifs rennais pour accompagner les jeunes</li> </ul>
<b>Objectifs Opérationnels :</b> <ul style="list-style-type: none"> <li>• Aller vers les établissements scolaires pour proposer des temps de rencontres et d'initiations</li> <li>• Offrir un cadre, un espace et un accompagnement pour favoriser les apprentissages</li> <li>• Favoriser le vivre-ensemble et travailler le savoir être</li> <li>• Favoriser les échanges et la solidarité entre les enfants</li> <li>• Permettre aux parents de prendre pleinement leur place, tout en les accompagnant et les rassurant (rôle éducatif, compétences...)</li> <li>• -Impulser une dynamique d'échanges et de liens entre parents</li> </ul>
<b>Public visé</b> Enfants du CP à la 3 <sup>ème</sup> . Prioritairement élémentaire.
<b>Echéancier : dès janvier 2023</b> Mardis et jeudis hors vacances scolaires de 16H30 à 18H30 d'octobre à juin
<b>Moyens et ressources mobilisés</b> <b>Matériel :</b> Jeux de société ; tables, chaises ; supports de communication <b>Partenariats:</b> Ligue de l'Enseignement <b>Humains :</b> Coordinateur MQ Maison Bleue + référent EVS pour suivi projet, un animateur enfance /jeunesse + 20 bénévoles
<b>Résultats attendus (indicateurs quantitatifs et qualitatifs, critères d'évaluation)</b> se sentir mieux dans sa scolarité - implication des parents dans la scolarité de leurs enfants - participer d'une équipe pédagogique partenariale pour la réussite éducative (PRE, liens avec les établissements scolaires) Evaluation quantitative : nombre d'enfants inscrits, nombre de parents impliqués Evaluation qualitative : bilan réalisé avec les enfants, les parents et l'équipe



# ESCAPADES CULTURELLES ARTISTIQUES

TYPE SORTIE	TITRE	LIEU	DATE	NB PARTICIPANTS
Musique Festival Le Grand Soufflet	Concert Alberi Sonori	MB	14/10	8
Musique Rendez-vous Chanson	Concert Gil Horvath « Histoires diluviennes » Proposé par les enfants de Bohème	MB/Point lecture	21/10	2
Théâtre	Cœur instamment dénudé - Lazare	TNB	26/11	2
Danse	Corps extrêmes – Rachid Ouramdane	TNB	18/01	7
Photo/Ecriture Projection conférence	Avec Bernard Cornu, photographe, autour de ses ouvrages « Bretagne, des baies ouvertes sur le monde » et « Ré, une île bien plus loin que le vent » En partenariat avec l'Amicale Laïque Charles Foulon	MB/Point lecture	09/02	4
Musique	Les Moments musicaux de la Maîtrise de Bretagne : Carte blanche aux CHAM	MB	03/03	5
Histoire Conférence	La Ligue de l'Enseignement : une histoire républicaine – Film et conférence par René Jouquand Proposé par l'Amicale Laïque Charles Foulon	MB/Point lecture	14/03	2
Exposition	Exotic Immensity	Ateliers du Vent	13/04	3
Apéro-découverte artistique : lecture décalée	La Ballade du café triste de Carson McCullers - Cie OÙ en est la Nuit ?	Ateliers du Vent	13/04	2
Musique	Vnel & Chmiñ – Les Sentiers – Clément Le Goff	TNB	17/05	4
Musique/Rencontre artistique	Sabine Argaut, cheffe du chœur Vibrations autour du spectacle choral Gaïa	MB	12/05	7
Musique	Gaïa – Ode à la Terre – Chœur de chambre Vibrations	Auditorium Lycée Assomption	13/05	8
Expo Exporama	Visite accompagnée par Christine Fortin, participante bénévole et Ambassadrice de la vie culturelle	Couvent des Jacobins	01/07	12

# POINT LECTURE & MEDIATION DU LIVRE PERMANENCES DE PRÊT

	SEPT14 >	OCT	NOV	DEC	JAN	FEV	MAR	AVR	MAI	JUIN	JUIL
Nb permanences(saison 21/22)	910	1415	1613	1110	1716	1111	1819	128	1817	1617	43
Fréquentation(saison 21/22)	15893	283145	376145	149148	331190	169106	319247	164109	359257	169235	2434
Nouveaux lecteurs(saison 21/22)	217	222	2413	93	52	51	59	17	58	26	20
Observations	Nette augmentation par rapport à sept 21		Vac scol	Vac scol		Vac scol		Vac scol			Vac été

# BENEVOLAT SECTEUR CULTURE - SAISON 2022-2023

MISSIONS REGULIERES / PONCTUELLES	Nb Bénévoles	Nb Heures
<b>POINT LECTURE</b>	<b>Total : 17</b>	
Permanences de prêt	15	TOTAL = 462h
Renouvellement / Réunions / catalogage, équipement ouvrages, etc...		TOTAL = 350h
Animation lectures	2 (parmi les 15 des permanences prêt)	Prépa + face à face public TOTAL = 10h
Club de lecture (10 rencontres / an)	2	15h x 2 = 30h Comptes rendu / suivi = 5h TOTAL = 35h
<b>→ TOTAL POINT LECTURE</b>		<b>857 heures</b>
<b>FESTIVAL LE GRAND SOUFFLET</b>		
Orga concert	13	<b>75 heures</b>
<b>LA NUIT DU BLUES</b>		
Orga soirée concerts	17	<b>108 heures</b>
<b>FÊTE DES ATELIERS</b>		
Soirées restitution des ateliers de pratique artistique MB	7	<b>26 heures</b>
<b>EXPORAMA</b>		
Dispositif Ambassadeurs de la vie culturelle	1	<b>5 heures</b>
<b>CET ETE A RENNES</b>		
Spectacle Juillet	1	<b>3 heures</b>





**COMITE DE REDACTION:**

Pascal BLOUTIN  
assisté de Klervi LE NAGARD, Julien MONNIER, Rosa VASQUEZ,  
Estelle ZIMMERMANN, Nicolas ROUILLARD,  
Juliette BORIE et Marie TOM

Imprimé par Helloprint.

**RAPPORT D'ACTIVITES - MAISON DE QUARTIER LA MAISON BLEUE - RENNES  
ASSEMBLEE GENERALE - VENDREDI 26 JANVIER 2024**